

# B R E V I O R A

## GEOLOGICA ASTURICA

AÑO XIV (1970)

O V I E D O

Núm. 4

INSTITUTO DE GEOLOGIA APLICADA DE LA FACULTAD DE CIENCIAS, UNIVERSIDAD.  
CONSEJO SUPERIOR DE INVESTIGACIONES CIENTIFICAS

---

### H. Jordan (\*) & M. J. M. Bless (\*\*).—NOTA PRELIMINAR SOBRE LOS OSTRACODOS DE LA FORMACION VEGAMIAN

Muestras fosilíferas de lutitas negras de la Formación Vegamián fueron facilitadas amablemente por el Dr. C. F. WINKLER PRINS (Rijksmuseum van Geologie en Mineralogie, Leiden). Resultaron contener una microfauna que consiste en abundantes ejemplares de ostrácodos al igual que algunos conodontos.

Las muestras fueron recogidas en la localidad 1165 B de WAGNER (1963), pp. 224(54), 225(55) que se sitúa a unos dos kilómetros al SSW del pueblo de Genicera (León). La fauna de esta localidad fue descrita en parte, por HIGGINS, WAGNER-GENTIS & WAGNER (1964) y WINKLER PRINS (1968). Consisten en lutitas negras y lutitas ligeramente calcáreas. Las primeras contienen una microfauna bastante monótona que consiste casi exclusivamente en numerosos ejemplares de ostrácodos, casi todos pertenecientes a la familia Entomozoidae PRIBYL 1950. Esta familia se caracteriza por su ornamentación parecida a huellas dactilares. Las lutitas ligeramente calcáreas contienen una microfauna prolífica de ostrácodos de los géneros *Kirkbya*, *Amphissites*, *Healdia*, *Tricornina*, *Triplacera*, *Kloedenia* (?), y a la familia Entomozoidae.

La composición total de esta fauna es comparable a la descrita por GRUENDEL (1961, 1963) del Tournaisiense — Viséense inferior (cuI - cuII β / γ) de Alemania.

Siguiendo a GRUENDEL (1961), consideramos que los ostrácodos observados en las lutitas algo calcáreas son formas típicamente bentónicas, mientras que los entomozoidos probablemente han de considerarse como formas pelágicas. Aquellos evolucionaron rápidamente durante el Devónico superior y Carbonífero Inferior, y

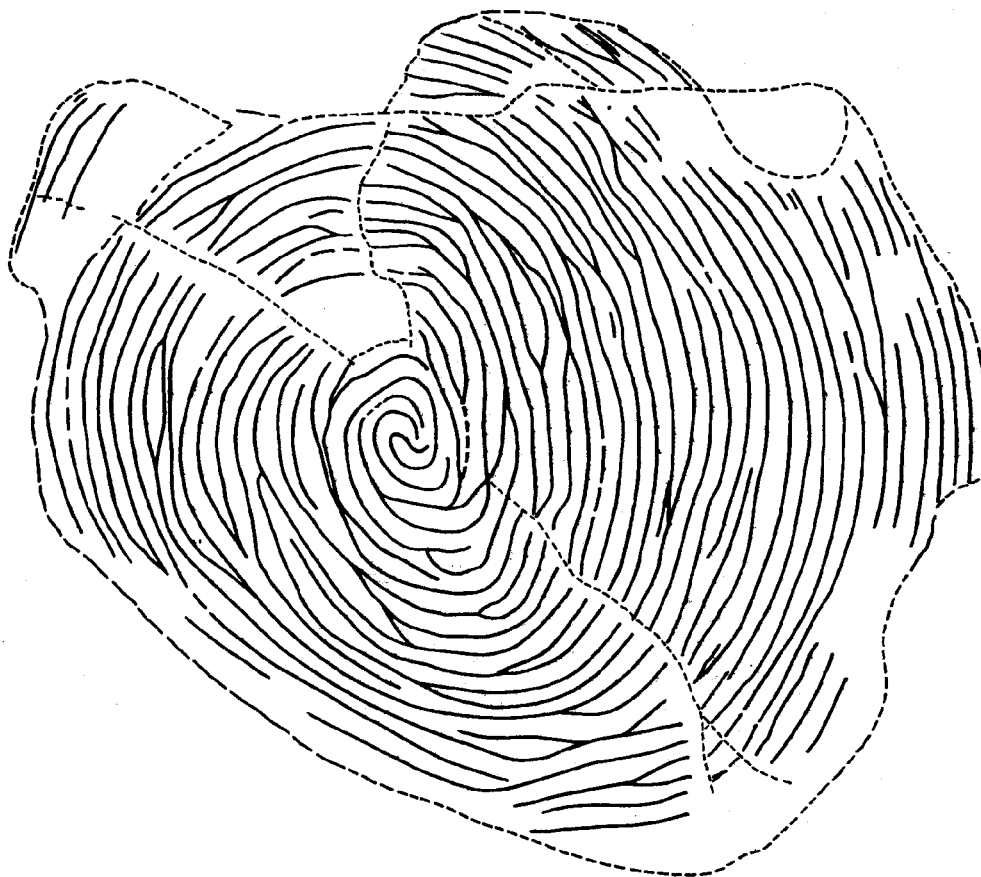
---

(\*) Am Seilerberg 9, Freiberg. (República Democrática Alemana).

(\*\*) Rijks Geologische Dienst, Geologisch Bureau v. h. Mijng gebied, Heerlen (Holanda).



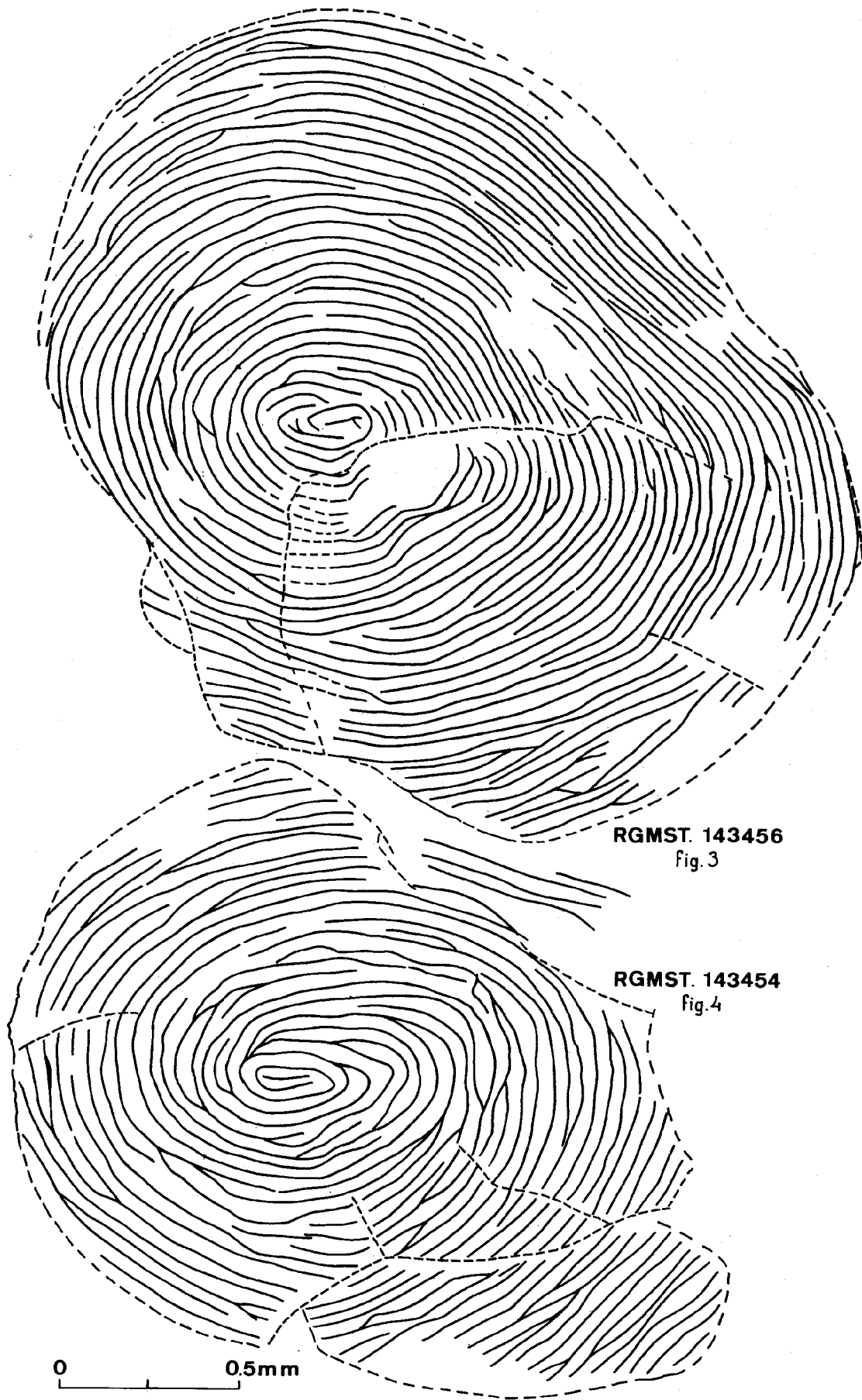
RGMST.143452  
fig.1



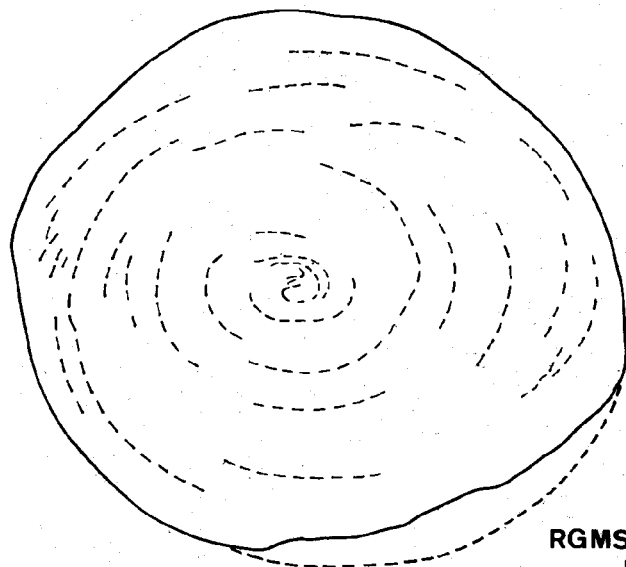
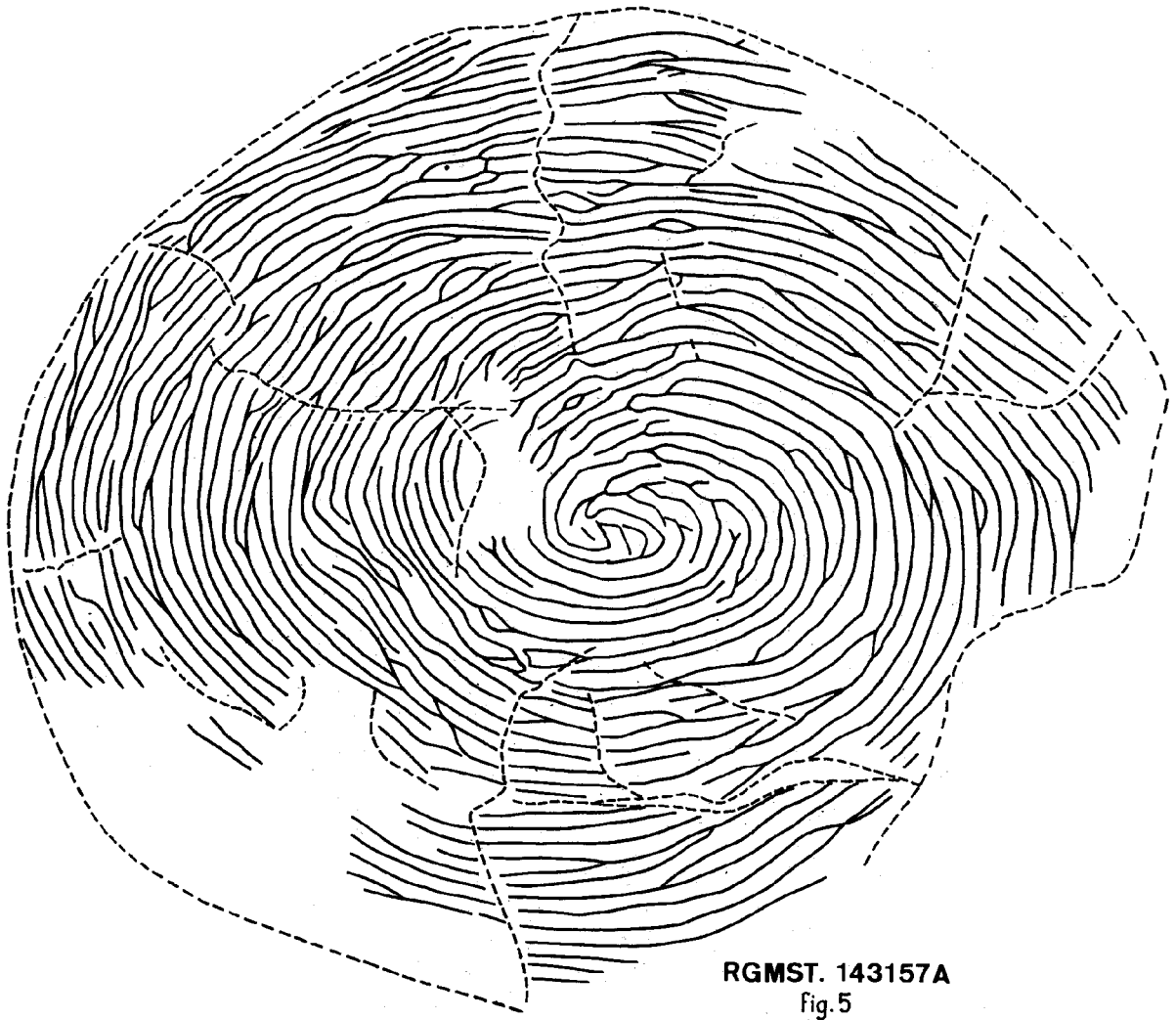
RGMST.143451  
fig.2

0 0.5 1.0mm

Figs. 1-2. *Maternella geniceraensis* JORDAN & BLESS sp. nov.

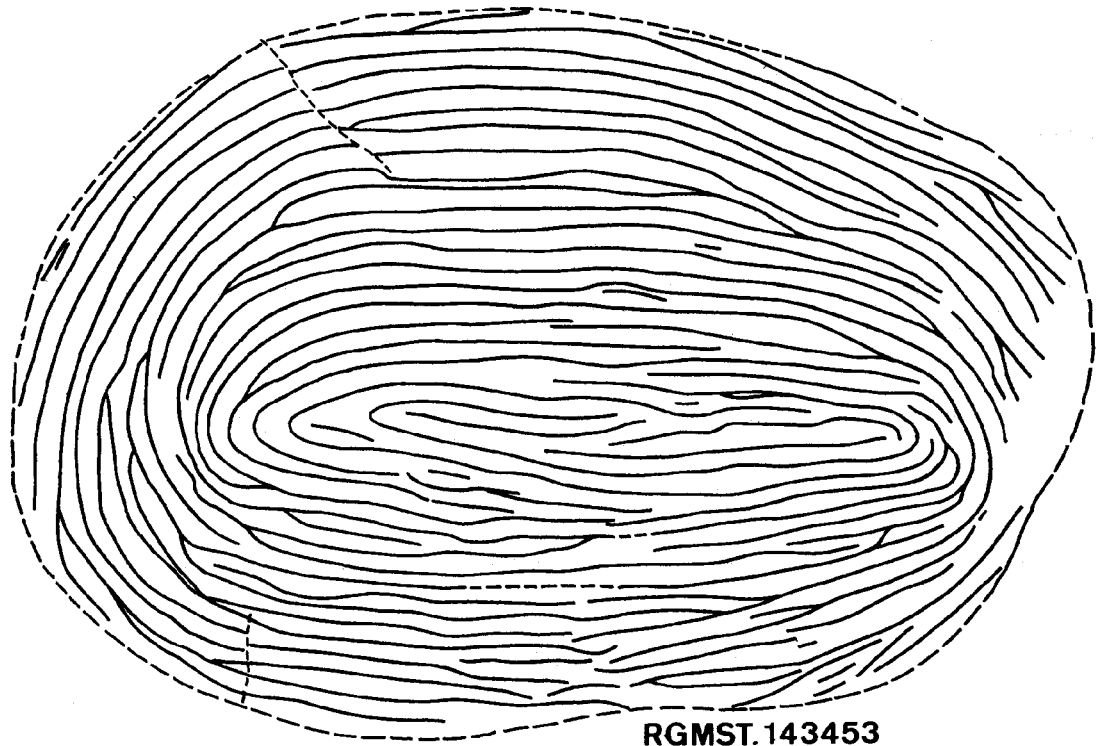


Figs. 3-4. *Maternella geniceraensis* JORDAN & BLESS sp. nov.



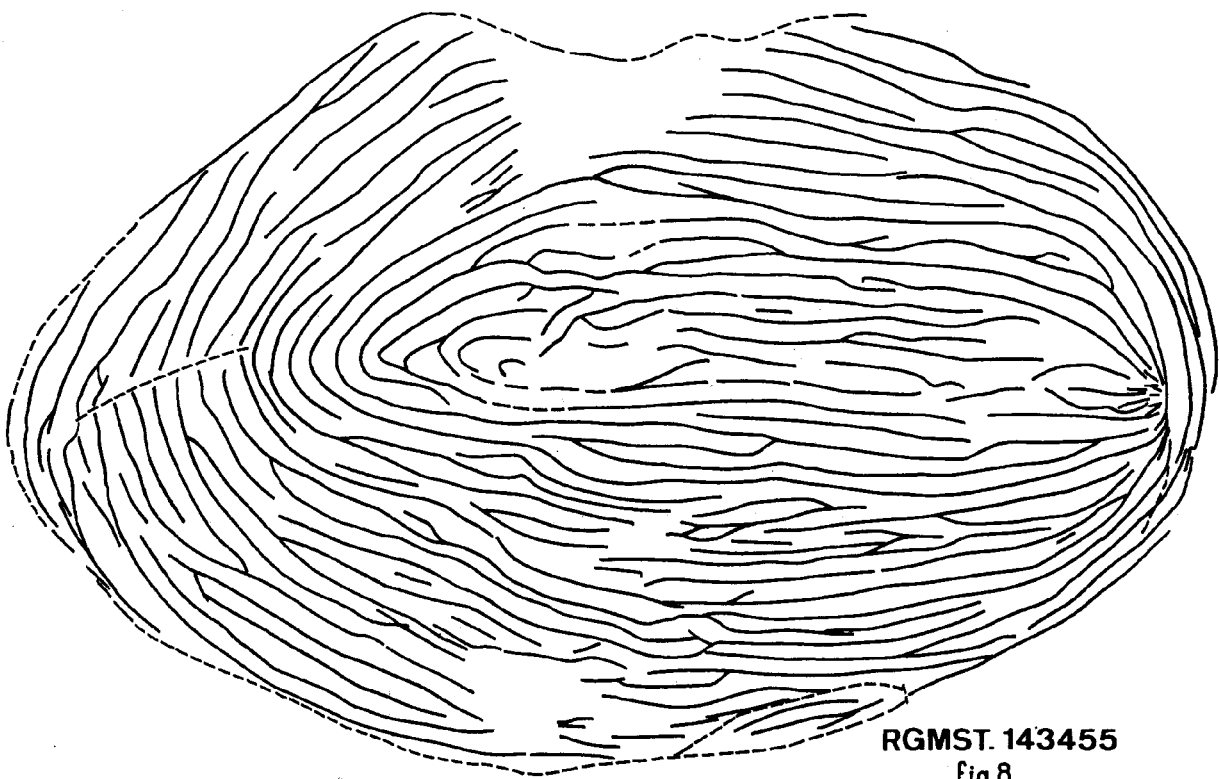
0 0.5 1.0 mm

Figs. 5-6. *Maternella geniceraensis* JORDAN & BLESS sp. nov. Holotipo, impresión negativa y molde interior, respectivamente.



RGMST. 143453

fig. 7

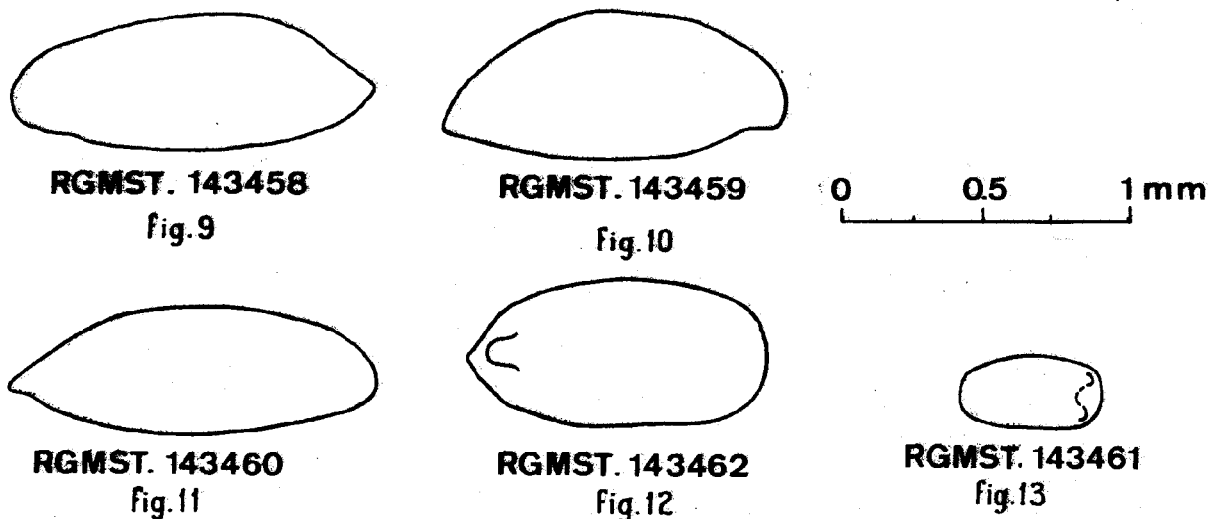


RGMST. 143455

fig. 8

0 0.5 1.0 mm

Figs. 7-8. *Richterina (Richterina) aff. latior* RABIEN 1960. A notar la gran variación en la estructura de las estrías salientes.



Figs. 9-11. *Acratia* spp. Fig. 12. *Triplacera* aff. *trapezoidales* Fig. 13. *Healdia* sp. A.

por este motivo tienen gran interés estratigráfico. Además, vivieron independientes del sustrato y tenían, por tanto, una distribución lateral considerable.

Aunque la preservación de los entomozoidos de las lutitas negras resulta generalmente defectuosa por una diagénesis fuerte, pueden reconocerse por lo menos dos formas: *Richterina* (*Richterina*) aff. *latior* RABIEN 1960 y *Maternella geniceraensis* JORDAN & BLESS spec. nov.

La primera está considerada como una variedad ¿nueva? de *R. (R.) latior*, una especie del Tournaisiense (cuI) de Alemania.

*M. geniceraensis* es una especie nueva que muestra gran afinidad con *M. steinachensis* y *M. rabieni*, ambas del Tournaisiense - Viseense Inferior (cuI - cuII β γ) de Alemania.

Así se llega a la conclusión de que la edad más probable de la Formación Vegamián es el Tournaisiense (Cu II α ?).

Los ejemplares de las Figuras 1-13 han sido depositados en el Rijksmuseum van Geologie en Mineralogie (Leiden, Holanda) y están citados con el número de catálogo correspondiente (RGM-St). Los figurados 14 a 21 se encuentran en la colección paleontológica de la Bergakademie (Freiberg, R. D. A.).

Los autores hacen constar su agradecimiento al Dr. C. F. WINKLER PRINS por haber facilitado las muestras estudiadas.

#### DESCRIPCION DE LOS ENTOMOZOIDEOS.

*Richterina* (*Richterina*) aff. *latior* RABIEN 1960.  
(Figs. 7-8. 14-20).

? 1960 *R. (R.) latior* RABIEN, p. 69, Taf. 1, Fig. 1-4; Taf. 2, Fig. 6-7.

? 1963 *R. (R.)?* n. sp., aff. *latior* RABIEN - GRUENDEL, p. 102, Taf. 2, Fig. 5.

**Descripción:** Una especie relativamente grande de *R. (Richterina)*. El largo de las valvas alcanza algo más de 2 mm. La ornamentación consiste en nume-

